

# CV

## casaviva

www.revistacasaviva.es NÚMERO 250 ESPAÑA 4 €

Extra  
aniversario  
EDICIÓN  
COLECCIONISTA

**50**  
ideas  
*para*  
reinventar  
*la casa*

**Ramón Esteve**  
*Teresa Sapey*  
**Susanna Cots**  
*Merchandising*  
*y decoración*  
**Clásicos del diseño**  
*Habitación juvenil*

ESPECIAL

# 250

ESCOGEMOS LA CASA IDEAL



## Teresa Sapey

Entrevistamos a la conocida diseñadora que nos muestra su refugio en la gran ciudad y nos habla de interiorismo de espacios de paso. La personalidad arrolladora de esta italiana afincada en Madrid, se refleja en el alma de los proyectos que acomete y que muestran su innegable creatividad. [www.teresasapey.com](http://www.teresasapey.com).



## Ramón Esteve

Proyecta esta vivienda en una ladera de una urbanización valenciana, abriendo la casa al horizonte y dejando que el paisaje se proyecte en las líneas de fuga de las estancias. La geometría esencial se refleja en las paredes internas de una piedra que se enciende por las noches. [www.ramonesteve.com](http://www.ramonesteve.com).

## Susanna Cots

Es la autora de esta vivienda de seiscientos metros en el Ampurdán que representa un sueño para aquellas personas dispuestas a vivir siguiendo el slow life y la vida sana. [www.susannacots.com](http://www.susannacots.com).



## Efren López

Lo que empezó siendo una puerta entre dos apartamentos se ha convertido en una reforma integral diseñada para facilitar la vida de una familia y ordenar las zonas privadas y públicas de su nueva casa. Espai Rò. [www.espaipro.com](http://www.espaipro.com).



## Rossend Cortés

El interiorista proyecta un apartamento para una pareja que visita eventualmente la ciudad, con todas las comodidades que se atribuyen a la mejor suite de un hotel. [www.rossendcortes.com/es](http://www.rossendcortes.com/es)

## Jordi Castro, María Ferro, Equipo Santos Estudio Vigo

Durante la fase de desarrollo del proyecto, el espacio comenzó a revelar nuevas posibilidades, especialmente por su privilegiada ubicación en A Guarda, Pontevedra. Castroferro Arquitectos, [www.castroferro.com](http://www.castroferro.com). Santos Estudio Vigo, [www.santosestudiovigo.es](http://www.santosestudiovigo.es).



## Víctor Cañas

Pensando en las necesidades funcionales de un clima exigente el arquitecto decide cerrar la casa al exterior y desarrollar la vida alrededor de un patio de luz y aire. [www.canasarquitectos.com](http://www.canasarquitectos.com).



## Sander Van Eyck

Reflejar las vivencias y recuerdos de una familia apasionada de los viajes combinándolo con un diseño cosmopolita, fueron las dos exigencias a las que tuvo que hacer frente el arquitecto de Amsterdam. [www.cocoon-living.nl](http://www.cocoon-living.nl).



# *Un dúplex a orillas del Atlántico*



ARQUITECTURA: CASTROFERRO ARQUITECTOS. DISEÑO COCINA: SANTOS ESTUDIO VIGO. MOBILIARIO COCINA: SANTOS.

Inicialmente, la joven pareja propietaria de este dúplex deseaba realizar una mínima intervención, con el objetivo de habilitar el inmueble como residencia de fin de semana. Sin embargo, durante la fase de desarrollo del proyecto, el espacio comenzó a revelar nuevas posibilidades, especialmente por su privilegiada ubicación en A Guarda, Pontevedra.



Los arquitectos proponen un sistema de espacios neutros encadenados





El interiorismo de esta zona, como sucede en toda la casa, se resuelve con los mínimos elementos, tanto a nivel de materiales como de mobiliario. Los primeros se reducen a tan solo tres: el color blanco, el roble y el hormigón pulido del suelo. Arquitectura de María Ferro y Jordi Castro, Castroferro Arquitectos, con la colaboración de Joana Covelo, Jacobo Pérez y Alba Tenga.

En la zona del salón se ha colocado una bella chimenea Born de Rocal, y el espacio se equipa con una butaca de Carl Hansen, una mesita de Vitra y una lámpara de Santa & Cole. Al fondo, en la zona de estar, además del sofá y la alfombra de Ikea, destaca el mueble de televisión diseñado por los arquitectos, que se vincula a la escalera para integrarla en el conjunto.



Las diferentes estancias admiten múltiples usos y pueden redefinirse a gusto de los usuarios



En el comedor se ha colocado una sencilla mesa Slice de Ethnicraft en acabado roble, rodeada por sillas blancas de Vitra e iluminada por tres elegantes lámparas de Sargadelos. El siguiente espacio, articulado en torno a una chimenea Born de Rocal, se equipa con una butaca de Carl Hansen, una mesita de Vitra y una

lámpara de Santa & Cole. Un sistema de espacios neutros encadenados, que admiten múltiples usos y pueden redefinirse a gusto de los usuarios. Para generarlos se recurre a cuatro costillas de madera de roble, con las que se delimitan estancias equivalentes, de superficie similar y con un tratamiento homogéneo.



FOTOGRAFÍAS: HÉCTOR SANTOS-DÍEZ. TEXTOS: ADA MARQUÉS.

Un paisaje marcadamente atlántico, en el que las olas baten con fuerza contra las rocas situadas a los pies de la casa, fue uno de los alicientes que les animó a replantearse su función, empezando a pensar en ella como su vivienda habitual. Pero sería una maravillosa noticia, la de un embarazo que haría crecer la familia, el factor que definitivamente les animó a trazar un nuevo plan. La idea era transformar la vivienda en un pequeño universo propio y atemporal, alejado de la fugacidad de las modas, en el que pudiesen disfrutar de la vida con toda la calma que se merece. Un espacio rico y complejo, con vistas cruzadas, donde los límites se diluyen para permitir que los habitantes se relacionen en todo momento, incluso cuando se encuentran en distintas estancias. Y también flexible, para adaptarlo fácilmente a los cambios que puedan sobrevenir en el futuro. Como respuesta, Castroferro Arquitectos propone un sistema de espacios neutros encadenados, que admiten múltiples usos y pueden redefinirse a gusto de los usuarios. Para generarlos se recurre a cuatro costillas de madera de roble, con las que se delimitan estancias equivalentes, de superficie similar y con un tratamiento homogéneo.



Las puertas correderas permiten unir o aislar estancias de acuerdo con las necesidades

Para responder a las necesidades, Santos Estudio Vigo optó en la cocina por un mobiliario que combina los modelos Line y Minos-E de Santos en acabado Blanco Seda Mate. En paralelo a la isla se dispone una composición de cinco armarios columna, unos muebles capaces de reunir, en un espacio compacto y organizado, múltiples electrodomésticos y soluciones de almacenaje. Las tres primeras columnas integran frigorífico, congelador, horno

y microondas, todos ellos de Neff. La cuarta incorpora cinco cajones interiores, que resultan muy útiles a la hora de organizar y localizar provisiones. En la cara exterior, la isla acoge otro cajonero y dos módulos de servicio. Su encimera volada, complementada con los taburetes Tao de Inclass, funciona como una barra en la que la familia puede reunirse y disfrutar tranquilamente de un desayuno, merienda o picoteo sin desplazarse hasta el comedor.





En la zona de día, las costillas de roble conforman cinco estancias conectadas y con vistas al Atlántico: la cocina, el comedor, la zona de chimenea, la sala de estar y una última sin uso definido, tratada como un lugar de transición entre espacios.

A ellas se suma la planta alta, en la que se dispone una oficina. Su ubicación más elevada le confiere cierta independencia, que resultaba necesaria dada su función. Aún así, se establece una integración espacial total con la planta baja, reafirmada por las costillas que pautan la vivienda.

El interiorismo de esta zona, como sucede en toda la casa, se resuelve con los mínimos elementos, tanto a nivel de materiales como de mobiliario. Los primeros se reducen a tan solo tres: el color blanco, el roble y el hormigón pulido del suelo. Por su parte, los muebles se limitan a los estrictamente necesarios para satisfacer las necesidades actuales de los propietarios, que deseaban iniciar esta nueva etapa vital sin sobrecargas, descubriendo poco a poco las posibilidades y exigencias de cada espacio.

## VIVIR EN PONTEVEDRA

En la zona de trabajo, ubicada en la planta alta, se ha colocado una mesa de caballetes de madera con una silla de Vitra, modelo Plastic Chair y una lámpara Follow Me de Marset. El proyecto propone un espacio rico y complejo, con vistas cruzadas, donde los límites se diluyen para permitir que

los habitantes se relacionen en todo momento, incluso cuando se encuentran en distintas estancias. Y también flexible, para adaptarlo fácilmente a los cambios que puedan sobrevenir en el futuro. La madera se convierte en protagonista de la mayor parte de los espacios.

Los propietarios deseaban una cocina acorde con el espíritu de su nueva vivienda



## UNA COCINA MUY ESPECIAL

### 01

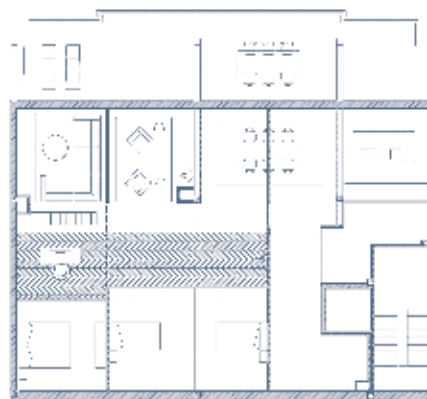
El diseño Line-E de Santos se define por su perfil minimalista de formas simples. Aunque el frente liso sin tirador destaca por su aportación estética, también cuenta con una importante función práctica ya que, gracias al sistema de gola continua, permite la apertura en cualquier punto. Los cajoneros estructurados en tres niveles proporcionan una visión panorámica de los contenidos y, complementados con los accesorios de interior diseñados por Santos, facilitan el acceso y la organización de menaje, loza, alimentos y utensilios de gran tamaño.

### 02

El módulo portaplaca cuenta con un discreto rebaje fresado en la gola que, al mejorar la circulación del aire en la zona del electrodoméstico, contribuye a su correcto funcionamiento. El mueble persiana de Santos es único, tanto por la elaboración artesanal de sus frentes como por la calidad de sus materiales. Mientras en los sistemas tradicionales el frente se recoge en el interior del módulo, restando capacidad, en éste se desliza de manera suave y silenciosa sobre la parte superior y trasera del mueble, sin desperdiciar espacio de almacenaje.

### 03

En la cara exterior, la isla acoge otro cajonero y dos módulos de servicio. La encimera volada funciona como una barra en la que la familia puede reunirse y disfrutar tranquilamente de un desayuno, merienda o picoteo sin desplazarse hasta el comedor. Con esta proyección se responde a todas las necesidades planteadas, logrando extraer el máximo partido a los metros disponibles con los elementos justos, sin sobrecargar el espacio.





En el dormitorio, inundado de luz natural y todo de blanco, se ha colocado una cama sin cabecero, un taburete de Artek a modo de mesita de noche y un silloncito Plywood de Vitra. El interiorismo se soluciona con una paleta básica que combina madera y blanco. En este caso, para potenciar la luminosidad de

los espacios, las costillas se revisten con pintura blanca. Además, el suelo se cubre con parqué de roble colocado en espiga, para aportar mayor calidez a las habitaciones. Los dos baños, el general y el de la suite, se ubican en el eje central de la vivienda, proponiendo un pequeño contraste con la zona de día.



La atmósfera es abierta, sobria, elegante y muy funcional



Los propietarios soñaban con una cocina acorde con el espíritu de su nueva vivienda: abierta, sobria, elegante y muy funcional, sin descuidar la capacidad de almacenaje. Con sus líneas puras y minimalistas, estos diseños conforman un bloque armónico y homogéneo que se integra con facilidad en la arquitectura e interiorismo de la vivienda. Por otra parte, sus frentes lisos y claros ayudan a multiplicar la luminosidad natural de la estancia, generando un ambiente sereno en el que resulta muy agradable trabajar o pasar momentos de ocio. Las zonas de preparación, cocción y fregado de la cocina se concentran en una gran isla central, que ofrece una amplia superficie de trabajo y varias soluciones de almacenaje e integración.

VIVIR EN PONTEVEDRA

Los baños proponen un pequeño contraste con la zona de día.





Los dos baños se ubican en el eje central de la vivienda, proponiendo un pequeño contraste con la zona de día. En ambos se aplican paredes de microcemento y pavimentos de baldosa hidráulica de Mosaista, en tonos neutros y equilibrados. Baldosa hidráulica modelo Tradic en el baño de la suite y baldosa hidráulica modelo Nostrum en los otros. Grifería de lavabo modelo Element, ducha modelo Loft, bañera modelo Easy en la suite con grifería Loft e inodoro modelo Meridian, todo de Roca.

Así, en su cara interior, este elemento incluye un lavavajillas, un módulo porta-placa con tres niveles de cajones y un porta-fregadero que, además de cubos para reciclar residuos, dispone de espacio para guardar utensilios y productos de limpieza. En la cara exterior, la isla acoge otro cajonero y dos módulos de servicio. Su encimera volada funciona como una barra en la que la familia puede reunirse y disfrutar tranquilamente de un desayuno, merienda o picoteo sin desplazarse hasta el comedor.

En paralelo a la isla se dispone una composición de cinco armarios columna, unos muebles capaces de reunir, en un espacio compacto y organizado, múltiples electrodomésticos y soluciones de almacenaje.

Las tres primeras columnas integran frigorífico, congelador, horno y microondas. La cuarta incorpora cinco cajones interiores, que resultan muy útiles a la hora de organizar y localizar provisiones. El lineal se completa con un módulo persiana, ubicado sobre un cajonero. Se trata de un mueble muy especial que, al incorporar tomas de corriente e iluminación propia, permite guardar y utilizar pequeños electrodomésticos

sin necesidad de cambiarlos de lugar. La distribución de las distintas zonas de la cocina consigue que todo se encuentre al alcance de la mano, por lo que se reducen los desplazamientos a la hora de preparar un plato. Además, el corredor libre alrededor de la isla favorece la libertad de movimientos de los usuarios, que pueden colaborar y compartir tareas sin molestarse.

Con esta proyección se responde a todas las necesidades planteadas, logrando extraer el máximo partido a los 15 metros cuadrados disponibles con los elementos justos, sin sobrecargar el espacio.

En el ala este de la vivienda, con vistas al monte de Santa Tegra, la zona de noche se organiza bajo el mismo esquema definido por las cuatro costillas de madera de roble. Así, se generan cuatro espacios similares: una suite principal independiente, dos habitaciones infantiles en el centro y una cuarta estancia sin definir. Las tres últimas se comunican entre sí a través de puertas correderas, un recurso que permite unir las o aislarlas de acuerdo con las necesidades de cada momento. ✱